

## 建筑系 2022 级硕士研究生论文盲审提交规定的通知

根据学校关于硕士研究生论文盲审提交的相关规定，结合建筑系硕士研究生论文盲审要求，经讨论通过，对本系 2022 级及相关研究生学位论文盲审提交时间做如下规定，望各位指导教师和研究生遵照执行：

一、本规定适用对象为：尚未进入盲审答辩程序的 2022 级硕士研究生，以及尚未进入盲审答辩程序的往届学生。

二、需通过**同济大学论文查重管理系统**查重（参见【附件 2】）。

三、论文及设计成果提交盲审分为下列 A、B、C、D 四个提交节点

提交节点	学术型硕士研究生： 完成抽盲及盲审论文提交截止时间	专业型硕士研究生：设计成果图纸提交截止时间
A	2024 年 12 月 17 日（周二）16:00	图纸截止：2024 年 12 月 6 日（周五）16:00
		论文截止：2024 年 12 月 17 日（周二）16:00
B	2025 年 3 月 11 日（周二）16:00	图纸截止：2024 年 2 月 28 日（周五）16:00
		论文截止：2024 年 3 月 11 日（周二）16:00
C	2025 年 4 月 29 日（周二）16:00	图纸截止：2024 年 4 月 18 日（周五）16:00
		论文截止：2025 年 4 月 29 日（周二）16:00
D	2025 年 8 月 19 日（周二）16:00	图纸截止：2025 年 8 月 8 日（周五）16:00
		论文截止：2025 年 8 月 19 日（周二）16:00

注：C、D 节点截止时间拟与研究生院发布的同济大学 2025 年审核授予硕士学位时间安排相一致，若有调整，将在 2024-2025 学年春季学期开学时另行通知。

### 四、论文及设计成果提交形式（分学术型硕士与专业型硕士两类）

#### 1、学术型硕士

- 1) 学术型硕士必须在相应节点的截止时间之前，完成教育部抽盲审（在教学管理信息系统 <http://1.tongji.edu.cn> 中完成）。
- 2) **抽中**教育部盲审的学生，无需提交论文，教务科统一将查重通过的电子版论文提交送审；
- 3) **未抽中**教育部盲审的学生，在上述提交截止时间前，按本通知**第八条**的要求，提交一份纸质论文和所有材料至系办公室并登记，同时提交一份电子版论文至邮箱

archi\_2020@tongji.edu.cn (pdf 格式, 文件大小 100M 以下, 命名方式: 学号+姓名+论文名), 进行建筑系盲审和校外盲审, 同时提交未抽中教育部盲审的证明 (可截屏打印)。

- 4) 学术型硕士未在截止时间之前完成教育部抽盲并送审、或格式审查不通过的论文, 一律按照未提交论文处理。

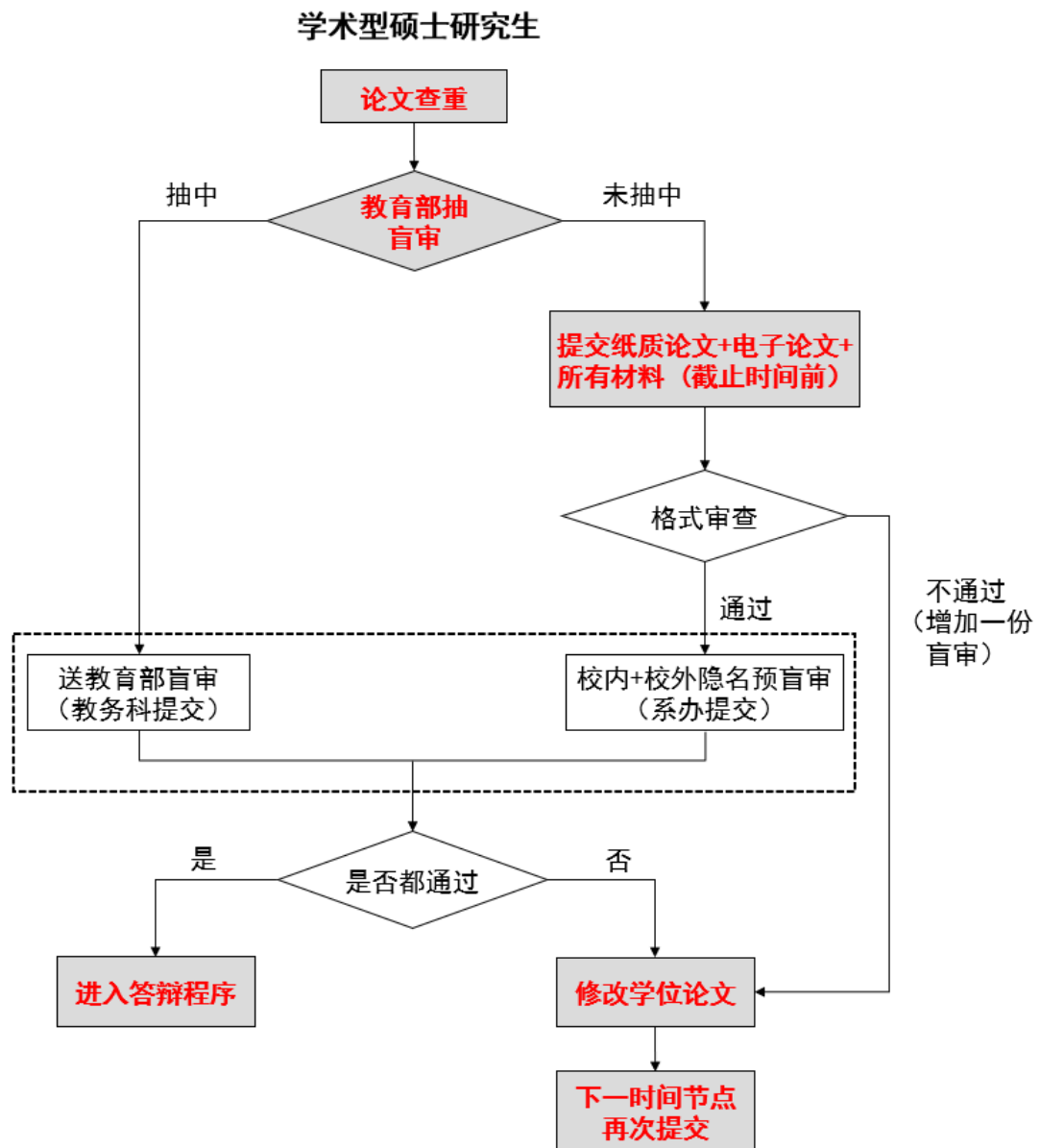


图 1 学术型硕士研究生论文盲审提交流程

## 2、专业型硕士

- 1) 建筑学专业学位硕士研究生按培养方案规定, **必须撰写研究性设计论文**, 要求见【附件 3】;
- 2) 设计成果 (**包括图纸与实体模型**) 提交:
  - 专业型硕士必须将所有设计成果图纸合并成 1 张 1200\*2400 的大板 (使用【附件 4】的模板), 图纸电子版文件发送至系办邮箱 [archi\\_2020@tongji.edu.cn](mailto:archi_2020@tongji.edu.cn) (pdf 格式, 文件大小 100M 以下, 命名方式: 学号+姓名+论文名), **并在后续通知的时间与地点展出实体模型**。
  - 发送图纸电子版文件的同时必须发送【附件 5】《建筑系专业型硕士-设计成果原创性声明及送审意见函》。
- 3) 论文提交:
  - 图纸评审获“通过”后, 完成教育部抽盲审与论文送审 (抽盲审在教学管理信息系统 <http://1.tongji.edu.cn> 中完成)。
  - **抽中**教育部盲审的学生, 无需提交论文, 教务科统一将查重通过的电子版论文提交送审;
  - **未抽中**教育部盲审的学生, 在上述提交截止时间前, 按本通知**第八条**的要求, 提交一份纸质论文和所有材料至系办公室并登记, **同时提交一份电子版论文至邮箱 [archi\\_2020@tongji.edu.cn](mailto:archi_2020@tongji.edu.cn)** (pdf 格式, 文件大小 100M 以下, 命名方式: 学号+姓名+论文名), 进行**建筑系盲审**, 同时提交**未抽中教育部盲审的证明** (可截屏打印);
  - 专业型硕士需将【附件 3】添加在封面页之后再提交电子版送审论文。
- 4) **专业型硕士未在截止时间之前提交设计图纸、图纸或论文格式审查不通过的, 按照未提交论文处理。**
- 5) 本节点图纸评审获“通过”, 论文未获通过的, 在下一时间节点只需再次提交论文, 无需再次参加图纸评审。

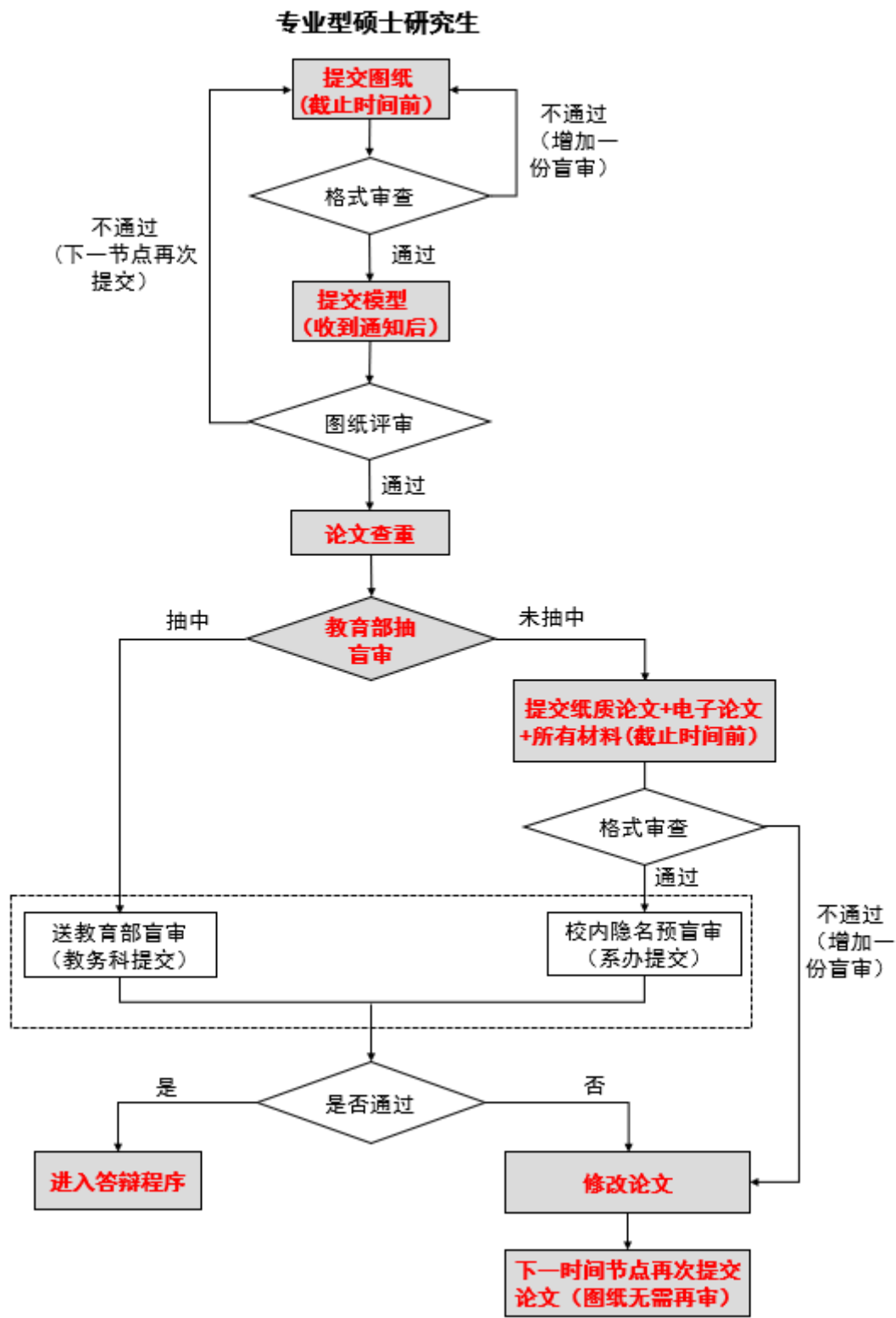


图 2 专业型硕士研究生论文盲审提交流程

## 五、对于非参加双学位项目的学生

- 1) 盲审论文提交时间为时间节点 A;
- 2) 若在节点 A 提交的盲审论文未获通过, 可在节点 B 再次提交;
- 3) 若在节点 B 提交的盲审论文未获通过, 可在节点 C 再次提交;
- 4) 本学年提交盲审论文的最晚时间节点是节点 A; **若在节点 A 学硕未提交盲审论文或格式审查不通过, 将增加一份论文盲审。**

## 六、对于参加双学位项目的学生 (不含参加双学位项目的外国学生)

- 1) 盲审论文提交日期为时间节点 A 或 B;
- 2) 若在节点 A 提交的盲审论文未获通过, 可在节点 B 再次提交;
- 3) 若在节点 B 提交的盲审论文未获通过, 可在节点 C 再次提交;
- 4) 本学年提交盲审论文的最晚时间节点是节点 B; **若在节点 B 未提交盲审论文或格式审查不通过, 将增加一份论文盲审。**

## 七、对于须在本学年提交盲审论文的参加双学位项目的外国学生

- 1) 盲审论文提交日期为时间节点 B 或 C;
- 2) 若在节点 B 提交的盲审论文未获通过, 可在节点 C 再次提交;
- 3) 本学年提交盲审论文的最晚节点是节点 C; **若在节点 C 未提交盲审论文若在节点 B 未提交盲审论文或格式审查不通过, 将增加一份论文盲审。**

## 八、提交盲审论文的材料、形式及要求

- 1) 学生提交的盲审论文, 必须符合同济大学有关硕士学位盲审论文的格式规范要求, 并**不得出现或透露与研究生及导师相关的信息** (包括导师主持的科研基金项目等);
- 2) 需附带由导师亲笔确认并签字的送盲审意见函, 须在函中**确认并勾选是否为研究性设计论文及研究设计方向** (必须使用【附件 6】《建筑系硕士研究生学位论文送审意见函》);
- 3) 需附带学院图书馆 (或同等机构) 查重后出具的《论文相似性报告 (详细版)》, 其中, 去除本人已发表文献复制比不超过 3%, 去除引用文献复制比不超过 3%, 总文字复制比不超过 10%, 有效天数不超过 90 天;
- 4) 对于前一次盲审未通过者, 再次提交盲审论文时, 除上述材料外还必须提供前一次的盲审意见 (复印件) 以及本人对盲审意见的回复;

- 5) 未抽中教育部盲审的论文，需提交未抽中的证明（可截屏打印）；
- 6) 对于在规定时间内节点前未提交盲审论文及所有材料，或提交的盲审论文及材料不符合上述要求的，**视为本节点未提交处理。**

望各位指导教师和研究生遵照执行。

同济大学建筑与城市规划学院

建筑系

2024 年 10 月 8 日

附件：

【附件 1】《建筑系 2022 级硕士研究生盲审论文提交通知》

【附件 2】《同济大学论文查重管理系统使用手册》

【附件 3】《建筑学专业学位硕士研究生设计研究型论文工作成果要求》（中英文）

【附件 4】《2022 级专业型硕士研究生设计成果展模板》

【附件 5】《建筑系专业型硕士-设计成果原创性声明及送审意见函》

【附件 6】《建筑系硕士研究生学位论文送审意见函》

---

抄送：学院教务科，学院外办，学院研工办，建筑系各学科团队，建筑系办公室